

VÝROČNÍ ZPRÁVA 2015

GLOBAL ASSISTANCE a.s.

GLOBAL ASSISTANCE a.s., Dopraváků 749/3, 184 00 Praha 8

IČ: 27181898, DIČ: CZ27181898, DIČ pro skupinu 699000955
Zapsaná do OR u Městského soudu v Praze, oddíl B, vložka 9573
Tel.: +420 266 799 711, Fax: +420 266 799 798
Email: sekretariat@globalassistance.cz
www.globalassistance.cz

Obsah

- 1. Úvod**
- 2. Orgány společnosti**
- 3. Vlastnická struktura společnosti a majetkové účasti**
- 4. Zpráva o podnikatelské činnosti za rok 2015 a výhled pro rok 2016**
- 5. Zpráva o vztazích mezi ovládanou a ovládající osobou a propojenými osobami**
- 6. Účetní závěrka za rok končící 31. prosince 2015**
- 7. Zpráva nezávislého auditora**

1. Úvod

GLOBAL ASSISTANCE a.s. je společnost, která je součástí mezinárodního koncernu Vienna Insurance Group. Tato skupina sdružuje přes 50 pojišťoven ve 25 zemích a má cca 23 000 zaměstnanců.

Global Assistance je univerzální asistenční společnost, působí mezinárodně a zajišťuje služby podle jejich druhu a charakteru na území ČR, Evropy, až po zdravotní asistenční služby v celém světě.

Od roku 2004 má zavedený systém řízení jakosti, se záměrem trvale dosahovat a prokazovat zvyšování kvality poskytovaných služeb a zajišťovat spokojenost svých zákazníků. Ve smyslu požadavků normy prochází systém každý rok interním auditem, kontrolním auditem certifikačního orgánu a každým třetím rokem kompletním opakovaným auditem s certifikací renomované zahraniční firmy TÜV Rheinland.

Srdcem společnosti je dispečink, který pracuje v nepřetržitém provozu 24/7. Je vybaven nejmodernější technikou a profesionálními operátory. Pro volání zákazníků z ČR je k dispozici jednotné telefonní číslo 1220 a ze zahraničí +420 1220, příp. +420 266 799 779.

Společnost Global Assistance zajišťuje:

- **komplexní asistenční služby pro všechny druhy motorových vozidel** prostřednictvím profesionální sítě smluvních partnerů v celé České republice a na území všech států Evropy. Klienty Global Assistance jsou jednak motoristé s předplacenými asistenčními službami s širokou škálou slev a dalších výhod, kteří jsou vybaveni asistenčními kartami Global Assistance a další klienti, kteří hradí poskytnutou asistenční službu v plné ceně
- **podíl na projektech "Nehodové centrum pojišťoven" a „Linka pomoci řidičům“** jejichž nositelem je Česká kancelář pojistitelů. U projektu Nehodové centrum pojišťoven se jedná ve spolupráci s Policií ČR o obsluhu jednotného čísla na dispečinku, kterému Policie ČR předává požadavky na odtahy vozidel při haváriích a poruchách. Tento systém se uplatňuje především v případech, kdy si řidiči z různých důvodů nezavolají svoji asistenční společnost
V projektu „Linka pomoci řidičům“ se jedná o vytvoření dispečinku s jednotným veřejným telefonním číslem 1224 pro klienty všech pojišťoven, jehož úkolem je předávat případy k vyřízení příslušné asistenční službě pojišťovny, kde má klient vozidlo pojištěno
- **asistenční technické služby pro bytové domy a bytové jednotky.** Služby jsou určeny pro nájemníky a vlastníky bytů a bytová družstva a jsou poskytovány v režimu nonstop v profesích elektrikář, instalatér, plynář, pokrývač, sklenář, topenář a zámečnick
- **zdravotní asistenční služby v zahraničí.** Tato služba zahrnuje zdravotní asistenční služby, které vyplývají z cestovního pojištění, a je organizována po celém světě. V tomto oboru Global Assistance spolupracuje s významnými domácími a zahraničními partnery. Letecké a pozemní převozy pacientů a jejich repatriace zajišťuje vlastními prostředky
- **zdravotní asistenční služby v ČR.** Služba podává informace z oblasti zdravotnictví, při zdravotních problémech zprostředkuje rychlou konzultaci s odborným lékařem, zajistí vyšetření, popřípadě hospitalizaci v co nejkratším

možném termínu zajišťování pozemních a leteckých repatriací pro klienty pojištěven i dalších partnerů

- **služby právní asistence osobám**, které mají sjednáno pojištění právní ochrany. Předmětem pojištění je ochrana oprávněných právních zájmů pojištěné osoby zejména v oblasti závazkových právních vztahů dle sjednané úrovně pojištění, formou telefonické právní konzultace, či právního zastoupení
- **Concierge asistenční služby**. Tato služba zahrnuje získání informací o službách třetích subjektů a zajištění komunikace s těmito subjekty za účelem poskytnutí jejich služeb klientovi. Jedná se především o informace o hotelích včetně zajištění rezervace pokoje či apartmá, informace o kulturních či sportovních akcích a zajištění vstupenek, informace o restauracích a zajištění rezervace, pomoc při doručení květin a dárků, zprostředkování náhradního vozidla, informace o leteckých, vlakových a autobusových spojích apod.
- **dopravní informační služby**. V rámci komplexnosti služeb poskytuje dále společnost pro motoristy rozsáhlé zpravodajství o aktuálních dopravních situacích na dálnicích a silnicích v České republice včetně linky INFO D1, která na telefonním čísle 1220 přináší aktuální informace o provozu na dálnici D1.

Asistenční služby společnost zajišťuje pro jednotlivé klienty a pro obchodní partnery. V České republice má společnost vytvořenou smluvní síť 700 vozidel vybavených systémem GPS pro zajišťování technických služeb motoristům. V dalších požadovaných oborech pro domácí, zdravotní, právní asistenci má vytvořenou síť 464 partnerů. Síť partnerů je stabilizovaná a rovnoměrně pokrývá území celé republiky.

V zahraničí zajišťuje společnost potřebné služby prostřednictvím asistenčních firem, které mají svou vlastní síť asistenčních partnerů v dané zemi. V každé zemi má společnost minimálně dva takovéto smluvní partnery. V Německu má Global Assistance vytvořenu přímou smluvní síť asistenčních partnerů.

Systém řízení asistenčních služeb

Pro komplexní řízení asistenčních služeb rozvíjela Global Assistance zcela nový softwarový systém, který je vytvářen tak, aby splňoval požadavky na maximální spolehlivost, jednoduchost ovládání, intuitivnost a plnou konfigurovatelnost. Od března roku 2011 využívá společnost unikátní systém lokalizace vozidel pomocí GPS, který přinesl výběrem nejbližšího vhodného asistenčního vozidla zkrácení dojezdových časů ke klientovi i ekonomické úspory.

Systém řízení jakosti

Společnost Global Assistance zavedla v roce 2004 systém řízení jakosti se záměrem trvale dosahovat a prokazovat zvyšování kvality poskytovaných služeb, systému řízení společnosti a zajišťování spokojenosti zákazníků. Ve smyslu požadavků normy prochází systém každý rok interním auditem, kontrolním auditem certifikačního orgánu a každým třetím rokem kompletním opakovaným auditem.

Systém je certifikován renomovanou zahraniční firmou TÜV Rheinland podle novelizované normy EN ISO 9001:2009 s předmětem certifikace:

Realizace a vývoj:

- komplexních asistenčních služeb pro motoristy a veřejnost;
- asistenčních zdravotních služeb pro cestovní pojištění;
- služeb domácí technické asistence pro obytné domy a byty;

- zlepšování bezpečnosti a ekologie včasným odstraňováním překážek silničního provozu;
- poskytování dopravních informací za účelem zvýšení plynulosti silničního provozu a poskytování dopravních informací.

2. Orgány společnosti

2.1. představenstvo:

Ing. Petr Bold, předseda představenstva a generální ředitel
Václav Volek, místopředseda představenstva
Ing. Marek Jaroš, člen představenstva
Pavel Strapko, člen představenstva

V prosinci 2015 dozorčí rada projednala a schválila žádost pana Ing. Petra Bolda o odstoupení z člena představenstva k datu 31. 12. 2015.

Představenstvo dne 16. 12. 2015 zvolilo do funkce předsedy představenstva pana Ing. Marka Jaroše s působností od 1.1.2016.

2.2. dozorčí rada:

Mag. Peter Höfinger, předseda dozorčí rady
Jiří Sýkora, místopředseda dozorčí rady
Dr. Peter Hagen, člen dozorčí rady
Ing. Luděk Marek, člen dozorčí rady
Mag. Markus Maurer, člen dozorčí rady

V roce 2015 nedošlo ke změně ve složení dozorčí rady.

3. Vlastnická struktura společnosti a majetkové účasti:

3.1. Vlastnická struktura společnosti:

Kooperativa pojišťovna, a.s., Vienna Insurance Group
hromadná akcie 1 ks o jmenovité hodnotě 4 000 000 Kč,
tj. procentní podíl 40 %

VIENNA INSURANCE GROUP AG WIENER Versicherung Gruppe
hromadná akcie 1 ks o jmenovité hodnotě 6 000 000 Kč,
tj. procentní podíl 60 %

V roce 2015 nedošlo ke změně vlastnické struktury společnosti.

3.2. Majetkové účasti:

GLOBAL ASSISTANCE SLOVAKIA, s.r.o.
Sídlo: Údernícka 5, 851 01 Bratislava, Slovenská republika
Základní kapitál: 6.639,- €
Majetková účast GLOBAL ASSISTANCE a.s. 100 %

Společnost nemá v zahraničí organizační složku.

4. Zpráva o podnikatelské činnosti společnosti za rok 2015 a výhled pro rok 2016

Vedení společnosti stanovilo pro rok 2015 pro jednotlivé úseky úkoly, které byly zaměřeny na zajištění rozvoje hlavních funkcí společnosti Global Assistance především v těchto oblastech:

a) **Asistenční služby:**

V roce 2015 došlo podle očekávání k dalšímu nárůstu zájmu klientů pojišťoven a dalších smluvních partnerů o využívání asistenčních služeb. Tomuto trendu jsme přizpůsobili technické, technologické a personální podmínky pro jejich zajišťování. Závěrem roku byl dokončen zkušební provoz systému ASAP pro řízení asistenčních služeb prostřednictvím aplikace v mobilních telefonech. Systém byl nasazen do ostrého provozu u partnerů na Slovensku.

b) **Středisko letecké repatriace:**

Global Assistance získal oprávnění k poskytování zdravotních služeb pro činnost střediska pozemních i leteckých repatriací. Byl zajištěn odpovídající odborný personál, středisko bylo materiálově dovybaveno a začalo plnit svoji funkci v zajišťování pozemních a leteckých repatriací klientů pojišťoven i klientů dalších subjektů.

c) **Nehodové centrum pojišťoven a linka pomoci řidičům:**

Podíleli jsme se na dalším rozvoji projektů České kanceláře pojistitelů.

d) **Systém řízení jakosti:**

V roce 2015 jsme připravili systém řízení jakosti v Global Assistance na audit v souladu s normou ISO 9001:2009. Audit byl proveden renomovanou auditorskou společností TÜV Rheinland s výrokem „Firma podala při tomto auditu důkaz, že její systém managementu dle norem ČSN EN ISO 9001:2009 je zaveden, splňuje požadavky těchto norem, je využíván a dále se rozvíjí.

e) **V průběhu roku se společnost věnovala dalším úkolům, které vyplynuly ze schváleného plánu úkolů pro jednotlivé úseky. Velká pozornost byla věnována úkolům z projektu VIG na rozšíření v poskytování asistenčních služeb.**

f) **V roce 2015 společnost nevyvíjela aktivity v oblasti vědy a výzkumu a vzhledem k charakteru své činnosti se zabývala problematikou ochrany životního prostředí v činnosti svých smluvních partnerů při zajišťování asistenčních služeb.**

g) **Příprava a vzdělávání pracovníků:**

Příprava a vzdělávání pracovníků se uskutečňovalo podle schváleného plánu. Pro pracovníky call center byly organizovány semináře se zaměřením na metodiku řízení asistenčního zásahu, profesionální a efektivní komunikaci po telefonu, výuku jazyků a další odborná školení. Pracovníci dalších úseků byli vysíláni na odborná školení v oblasti právní a ekonomické, která byla zajišťována externími subjekty.

- h) Statistické výsledky poskytování asistenčních služeb opět v roce 2015 prokázaly, že zařazování asistenčních služeb k jednotlivým pojišťovacím produktům je klienty vítáno a počty vyžádaných služeb v jednotlivých letech se zvyšují. Pro pojišťovny je přínosem využití asistenčních služeb jako podpory prodeje pojišťovacích produktů, získávání podkladů z míst nehod pro likvidaci pojistných událostí a v neposlední řadě ke snižování pojistných podvodů.
- i) Ve výhledu pro rok 2016 se předpokládá rozvoj činností společnosti především v těchto oblastech:
- systém řízení asistenčních služeb nadále rozvíjet v souladu s požadavky odběratelů na rozšiřování spektra služeb a trendem zvyšování frekvence jejich využívání klienty
 - v segmentu dopravních informací zvýšit podíl automatického zpracování a vyhledání dalších odběratelů
 - připravit zavedený systém řízení jakosti ve společnosti podle ČSN EN ISO 9001:2009 na audit
 - dále rozvíjet projekt VIG zaměřený na rozšíření asistenčních služeb

Po datu vydání výroční zprávy nedošlo k žádným dalším událostem s významným vlivem na výroční zprávu k 31. prosinci 2015, které by měly být v této výroční zprávě uvedeny.

Výroční zpráva byla projednána a schválena představenstvem společnosti GLOBAL ASSISTANCE a.s. dne 29. ledna 2016.

Ing. Marek Jaroš
předseda představenstva

Václav Volek
místopředseda představenstva

5. Zpráva o vztazích mezi ovládanou a ovládající osobou a propojenými osobami za účetní období roku 2015 dle § 82 ZOK

Ovládaná osoba (firma vystavující zprávu o vztazích):

GLOBAL ASSISTANCE a.s.
Dopraváků 749/3 Praha 8 184 00
IČ : 271 81 898

Struktura vztahů:

Ovládající osoba: podíl 60 %
Vienna Insurance Group AG Wiener Versicherung Gruppe
Wien, Schottenring 30, 1010, Rakousko

Ovládající osoba: podíl 40 %
Kooperativa pojišťovna, a.s., Vienna Insurance Group
Pobřežní 665/21 Praha 8 186 00
IČ : 471 16 617

Ostatní ovládané osoby:
Společnosti ve skupině Vienna Insurance Group AG Wiener Versicherung Gruppe

Způsob a prostředky ovládnání:
Prostřednictvím výkonů hlasovacích práv na valné hromadě a volbou statutárních orgánů.

Přehled vzájemných smluv:

Mezi společnostmi Kooperativa pojišťovna, a.s., Vienna Insurance Group a Global Assistance a.s. byly v roce 2015 platné smlouvy:

- Poskytování asistenčních služeb v oblasti technické, medické, zdravotní, právní a bytové, včetně dodatků
- Smlouva o distribuci karet

Mezi společnostmi Global Assistance Slovakia s.r.o. a Global Assistance a.s. byla v roce 2015 platná mandátní smlouva v rámci zajištění asistenčních služeb.

Mezi společnostmi Česká podnikatelská pojišťovna, a.s., Vienna Insurance Group a Global Assistance a.s. byla v roce 2015 platná smlouva o poskytování asistenčních služeb v oblasti technické, medické, zdravotní, právní a bytové, včetně dodatků.

Vzájemná plnění v roce 2015 mezi ovládající a ovládanou osobou:

Společnost Global Assistance a.s. neprodala v roce 2015 služby ani zboží společnosti VIG. Stav pohledávek z obchodního styku k 31. 12. 2015 činí 0 tis. Kč.

Společnost Global Assistance a.s. nenakoupila v roce 2015 služby ani zboží od společnosti VIG. Stav závazků z obchodního styku k 31. 12. 2015 činí 0 tis. Kč.

V roce 2015 vyplatila společnost Global Assistance a.s. společnosti VIG dividendy v hodnotě **37 916** tis. Kč.

Společnost Global Assistance a.s. prodala v roce 2015 služby společnosti Kooperativa pojišťovna, a.s., Vienna Insurance Group v celkové hodnotě **226 364** tis. Kč. Stav pohledávek z obchodního styku k 31. 12. 2015 činí **21 606** tis. Kč. Z toho dohadné položky **12 620** tis. Kč.

Společnost Global Assistance a.s. nenakoupila v roce 2015 žádné služby a zboží od Kooperativa pojišťovna, a.s., Vienna Insurance Group.
Stav závazků z obchodního styku k 31. 12. 2015 činí 0 tis. Kč.
V roce 2015 vyplatila společnost Global Assistance a.s. společnosti Kooperativa pojišťovna, a.s., Vienna Insurance Group dividendy v hodnotě 25 277 tis. Kč.

Vzájemná plnění v roce 2015 mezi ovládanou a ostatními ovládanými osobami:

V roce 2015 fakturovala společnost Global Assistance a.s. společnosti Global Assistance Slovakia s.r.o. karty a služby v hodnotě 8 814 tis. Kč. K 31. 12. 2015 stav pohledávek činil 640 tis. Kč.

V roce 2015 nenakoupila společnost Global Assistance a.s. žádné zboží ani služby od společnosti Global Assistance Slovakia s.r.o.
Stav závazků k 31. 12. 2015 je roven nule.

V roce 2015 fakturovala společnost Global Assistance a.s. společnosti Česká podnikatelská pojišťovna, a.s., Vienna Insurance Group služby v hodnotě 110 181 tis. Kč.
K 31. 12. 2015 stav pohledávek činil 13 049 tis. Kč.

V roce 2015 nenakoupila společnost Global Assistance a.s. žádné zboží ani služby od společnosti Česká podnikatelská pojišťovna, a.s., Vienna Insurance Group.
Stav závazků k 31. 12. 2015 je roven nule.

V roce 2015 nakoupila společnost Global Assistance a.s. software EPAS v hodnotě 8 173 tis. Kč a licenční poplatky v hodnotě 62 tis. Kč od společnosti Global Assistance Services s.r.o.
Stav závazků k 31. 12. 2015 je roven nule.

V roce 2015 prodala společnost Global Assistance a.s. software EPAS v hodnotě 9 717 tis. Kč společnosti Global Assistance Services s.r.o.
K 31. 12. 2015 evidovala společnost Global Assistance a.s. pohledávku vůči Global Assistance Services s.r.o. ve výši 4 038 tis. Kč.

Mezi ovládající osobou nebo propojenými osobami na straně jedné a ovládanou osobou na straně druhé nevzniklo v roce 2015 žádné jiné smluvní nebo mimosmluvní plnění. Veškeré právní úkony a opatření, které byly v zájmu ovládající osoby a propojených osob nebo vznikly na jejich popud, byly řádně přijaty ovládanou osobou. Za veškerá plnění jedné strany byla nebo budou (pohledávky a závazky) poskytnuta ekvivalentní protiplnění tak, aby jedna ze stran nebyla zvýhodněna. Ovládané osobě nevznikla ze smluv, mimosmluvních plnění či opatření mezi ní a ovládající osobou respektive propojenými osobami žádná újma. Nespornou výhodou je zajištění významného podílu trhu pro předmět činnosti společnosti Global Assistance a.s. ze strany ovládající osoby, což vede ke stabilizaci společnosti.

V Praze dne 29. ledna 2016



Ing. Marek Jaroš

Předseda představenstva

GLOBAL ASSISTANCE a.s.

Zpráva nezávislého auditora
a účetní závěrka

31. prosince 2015

GLOBAL ASSISTANCE a.s.

Sídlo: Praha 8, Dopraváků 749/3, PSČ 184 00

Identifikační číslo: 271 81 898

Rozvahový den: 31. prosince 2015

Datum sestavení účetní závěrky: 29. ledna 2016

**Rozvaha
k 31. prosinci 2015**

(tis. Kč)		Pozn.	Brutto	Korekce	2015 Netto	2014 Netto
AKTIVA						
B.	Dlouhodobý majetek		105 285	- 75 755	29 530	45 128
B. I.	Dlouhodobý nehmotný majetek		34 886	- 26 134	8 752	13 617
B. I.	3.	Software	32 299	- 23 547	8 752	5 631
	4.	Ocenitelná práva	2 587	- 2 587	0	0
	7.	Nedokončený dlouhodobý nehmotný majetek	0	0	0	7 986
B. II.	Dlouhodobý hmotný majetek		70 201	- 49 621	20 580	31 308
B. II.	2.	Stavby	677	- 650	27	44
	3.	Samostatné movité věci a soubory movitých věcí	69 524	- 48 971	20 553	31 264
B. III.	Dlouhodobý finanční majetek		198	0	198	203
B. III.	1.	Podíly – ovládaná osoba	198	0	198	203
C.	Oběžná aktiva		141 425	- 261	141 164	105 316
C. I.	Zásoby		300	0	300	234
C. I.	1.	Materiál	300	0	300	234
C.II.	Dlouhodobé pohledávky		737	0	737	426
C.II.	1	Dlouhodobé poskytnuté zálohy	426	0	426	426
C.II.	2	Odložená daňová pohledávka	311	0	311	0
C. III.	Krátkodobé pohledávky		50 994	- 261	50 733	41 280
C. III.	1.	Pohledávky z obchodních vztahů	33 457	- 261	33 196	6 915
	7.	Krátkodobé poskytnuté zálohy	700	0	700	645
	8.	Dohadné účty aktivní	14 728	0	14 728	33 719
	9.	Jiné pohledávky	2 109	0	2 109	1
C. IV.	Krátkodobý finanční majetek		89 394	0	89 394	63 376
C. IV.	1.	Peníze	132	0	132	30
	2.	Účty v bankách	89 262	0	89 262	63 346
D. I.	Časové rozlišení		2 656	0	2 656	3 237
D. I.	1.	Náklady příštích období	2 656	0	2 656	3 237
Aktiva celkem			249 366	- 76 016	173 350	153 681

(tis. Kč)		Pozn.	2015	2014
			Netto	Netto
PASIVA				
A.	Vlastní kapitál			
		7	104 571	103 525
A. I.	Základní kapitál		10 000	10 000
A. I.	1.		10 000	10 000
A. II.	Kapitálové fondy		14	20
A. II.	3.		14	20
A. III.	Rezervní fondy a ostatní fondy ze zisku		0	2 000
A. III.	1.		0	2 000
A. IV.	Výsledek hospodaření minulých let		30 311	17 160
A. IV.	1.		30 311	17 160
A. V.	Výsledek hospodaření běžného účetního období		64 246	74 345
B.	Cizí zdroje		68 563	49 534
B. I.	Rezervy		12 629	7 923
B. I.	4.	8	12 629	7 923
B. II.	Dlouhodobé závazky		0	1 211
B. II.	10.	9, 10	0	1 211
B. III.	Krátkodobé závazky		55 934	40 400
B. III.	1.	9	4 025	11 232
	5.		5 335	1 998
	6.		1 637	959
	7.		2 576	766
	8.		25 012	698
	10.		17 349	24 747
C. I.	Časové rozlišení		216	622
C. I.	1.		135	289
	2.		81	333
Pasiva celkem			173 350	153 681

GLOBAL ASSISTANCE a.s.

Sídlo: Praha 8, Dopraváků 749/3, PSČ 184 00

Identifikační číslo: 271 81 898

Rozvahový den: 31. prosince 2015

Datum sestavení účetní závěrky: 29. ledna 2016

**Výkaz zisku a ztráty
za rok končící 31. prosince 2015**

(tis. Kč)		Pozn.	2015	2014
II.	Výkony	11	395 491	362 595
II.	1. Tržby za prodej vlastních výrobků a služeb		395 491	362 595
B.	Výkonová spotřeba		248 910	209 386
B.	1. Spotřeba materiálu a energie		3 571	3 057
	2. Služby	15	245 339	206 329
+	Přidaná hodnota		146 581	153 209
C.	Osobní náklady	12	55 506	47 901
C.	1. Mzdové náklady		28 705	28 380
	2. Odměny členům orgánů společnosti a družstva		13 929	7 881
	3. Náklady na sociální zabezpečení a zdravotní pojištění		11 935	10 811
	4. Sociální náklady		937	829
D.	Daně a poplatky		355	375
E.	Odpisy dlouhodobého nehmotného a hmotného majetku		15 685	12 939
III.	Tržby z prodeje dlouhodobého majetku a materiálu		9 717	909
III.	1. Tržby z prodeje dlouhodobého majetku		9 717	909
F.	Zůstatková cena prodaného dlouhodobého majetku a materiálu		9 717	0
F.	1. Zůstatková cena prodaného dlouhodobého majetku		9 717	283
G.	Změna stavu rezerv a opravných položek v provozní oblasti a komplexních nákladů		4 288	5 494
IV.	Ostatní provozní výnosy		4 052	424
H.	Ostatní provozní náklady		1 670	2 049
*	Provozní výsledek hospodaření		73 129	85 501
VII.	Výnosy z dlouhodobého finančního majetku	5	5 975	5 952
VII.	1. Výnosy z podílů v ovládaných osobách a v jednotkách pod podstatným vlivem		5 975	5 952
X.	Výnosové úroky		0	13
O.	Ostatní finanční náklady		869	578
*	Finanční výsledek hospodaření		5 106	5 387
Q.	Daň z příjmů za běžnou činnost	10	13 989	16 543
Q.	1. - splatná		15 512	17 679
	2. - odložená		- 1 523	- 1 136
**	Výsledek hospodaření za běžnou činnost		64 246	74 345
***	Výsledek hospodaření za účetní období		64 246	74 345
****	Výsledek hospodaření před zdaněním		78 235	90 888

**Přehled o změnách vlastního kapitálu
za rok končící 31. prosince 2015**

(tis. Kč)	Pozn.	Základní kapitál	Zákonný rezervní fond	Oceňovací rozdíly z přecenění	Nerozdělený zisk	Celkem
Zůstatek k 1. lednu 2014		10 000	2 000	17	85 760	97 777
Podíly v ovládaných osobách		0	0	3	0	3
Vyplacené dividendy		0	0	0	- 68 600	- 68 600
Výsledek hospodaření za účetní období		0	0	0	74 345	74 345
Zůstatek k 31. prosinci 2014	7	10 000	2 000	20	91 505	103 525
Podíly v ovládaných osobách		0	0	-6	0	-6
Vyplacené dividendy		0	0	0	- 63 194	- 63 194
Zrušení rezervního fondu		0	- 2 000	0	2 000	
Výsledek hospodaření za účetní období		0	0	0	64 246	64 246
Zůstatek k 31. prosinci 2015	7	10 000	0	14	94 557	104 571

GLOBAL ASSISTANCE a.s.

Příloha účetní závěrky
za rok končící 31. prosince 2015

1. Všeobecné informace**1.1. Základní informace o Společnosti****GLOBAL ASSISTANCE a. s.****Datum zápisu do obchodního rejstříku:** 17. září 2004**Sídlo:** Praha 8, Dopraváků 749/3, PSČ 184 00**IČ:** 27181898**Předmět činnosti:** asistenční služby, poskytování dopravních informací, samostatný likvidátor
pojistných událostí, dopravní zdravotní služba

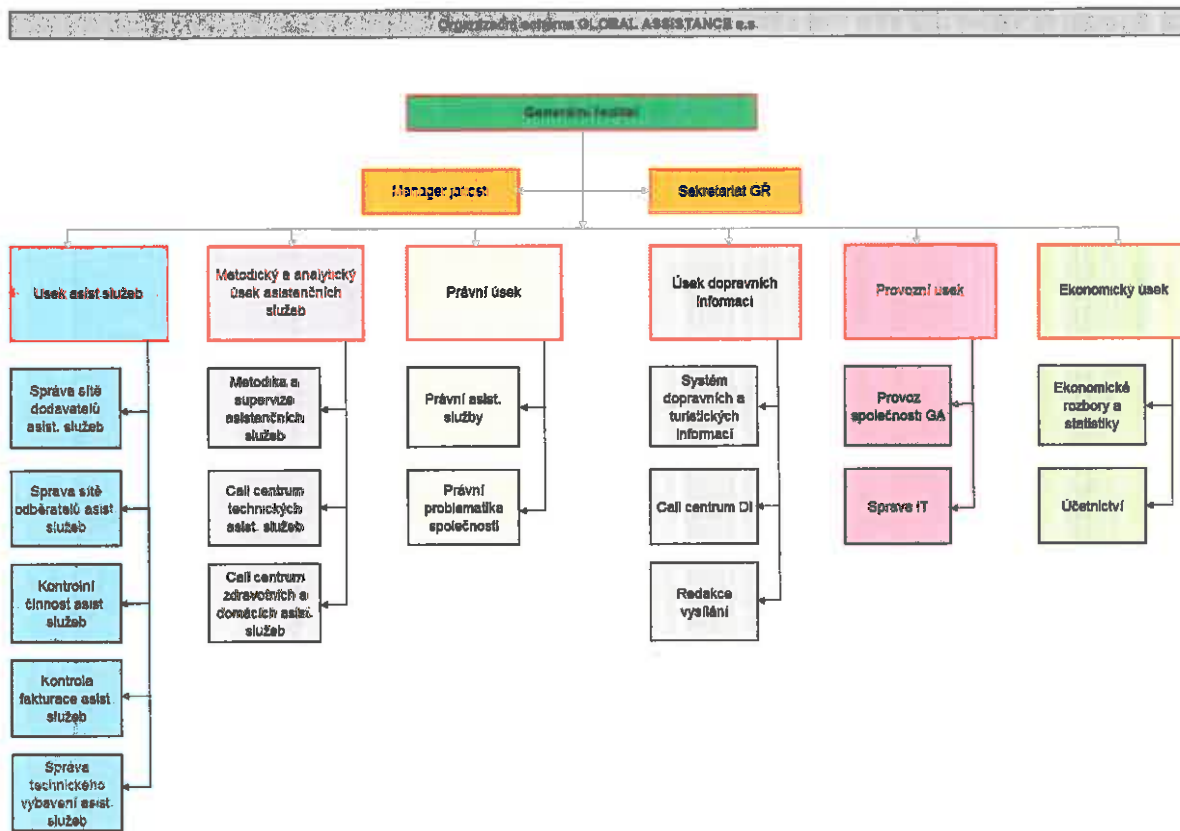
Složení představenstva k 31. prosinci 2015 zapsané v obchodním rejstříku bylo následující:

Jméno	Funkce
Ing. Petr Bold	Předseda
Václav Volek	Místopředseda
Pavel Strapko	Člen
Ing. Marek Jaroš	Člen

Složení dozorčí rady k 31. prosinci 2015 zapsané v obchodním rejstříku bylo následující:

Jméno	Funkce
Mag. Peter Höfinger	Předseda
Jiří Sýkora	Místopředseda
Ing. Luděk Marek	Člen
Dr. Peter Hagen	Člen
Mag. Markus Maurer	Člen

Společnost je členěna následujícím způsobem:



Změny zapsané v obchodním rejstříku:

V lednu 2015 byly zapsány změny osob v dozorčí radě.

V lednu 2015 byl zapsán nový předmět činnosti: dopravní zdravotní služba.

2. Účetní postupy

2.1. Základní zásady zpracování účetní závěrky

Účetní závěrka je sestavena v souladu s účetními předpisy platnými v České republice a je sestavena v historických cenách. V souladu s vyhláškou 500/2002 Sb. (§ 3 odst. 1) Společnost využívá možnost nesestavovat přehled o peněžních tocích. Podíly v ovládaných osobách a v účetních jednotkách pod podstatným vlivem jsou oceněny pořizovací cenou.

2.2. Dlouhodobý nehmotný majetek

Nehmotný majetek, jehož doba použitelnosti je delší než 1 rok a pořizovací cena převyšuje 20 000 Kč za položku, je považován za dlouhodobý nehmotný majetek.

Nakoupený nehmotný majetek je prvotně vykázán v pořizovacích cenách, které zahrnují cenu pořízení a náklady s jeho pořízením související.

Dlouhodobý nehmotný majetek je odpisován metodou rovnoměrných odpisů na základě jeho předpokládané doby životnosti následujícím způsobem:

Dlouhodobý nehmotný majetek	Předpokládaná doba životnosti
Software	3 roky
Ocenitelná práva	6 let
Drobný dlouhodobý nehmotný majetek	2 roky

Odpisový plán je v průběhu používání dlouhodobého nehmotného majetku aktualizován na základě očekávané doby životnosti a předpokládané zbytkové hodnoty majetku.

Pokud zůstatková hodnota aktiva přesahuje jeho odhadovanou zpětně získatelnou částku, je jeho zůstatková hodnota snížena na tuto částku prostřednictvím opravné položky. Zpětně získatelná částka je stanovena na základě očekávaných budoucích peněžních toků generovaných daným aktivem.

2.3. Dlouhodobý hmotný majetek

Hmotný majetek, jehož doba použitelnosti je delší než 1 rok a pořizovací cena převyšuje 15 000 Kč za položku, je považován za dlouhodobý hmotný majetek.

Nakoupený dlouhodobý hmotný majetek je prvotně vykázán v pořizovacích cenách, které zahrnují cenu pořízení a náklady s jeho pořízením související.

Dlouhodobý hmotný majetek s výjimkou pozemků, které se neodepisují, je odpisován metodou rovnoměrných odpisů na základě jeho předpokládané doby životnosti následujícím způsobem:

Dlouhodobý hmotný majetek	Předpokládaná doba životnosti
Budovy a stavby (technické zhodnocení pronajatých prostor)	Předpokládaná doba nájmu 10 let
Stroje a zařízení	4 roky
Inventář	4 roky
Motorová vozidla	4 roky
Letadla	6 let
Drobný dlouhodobý hmotný majetek	2 roky

Odpisový plán je v průběhu používání dlouhodobého hmotného majetku aktualizován na základě očekávané doby životnosti a předpokládané zbytkové hodnoty majetku.

Pokud zůstatková hodnota aktiva přesahuje jeho odhadovanou zpětně získatelnou částku, je jeho zůstatková hodnota snížena na tuto částku prostřednictvím opravné položky. Zpětně získatelná částka je stanovena na základě očekávaných budoucích peněžních toků generovaných daným aktivem.

GLOBAL ASSISTANCE a.s.

Příloha účetní závěrky
za rok končící 31. prosince 2015

Náklady na opravy a údržbu dlouhodobého hmotného majetku se účtují přímo do nákladů. Rezerva je tvořena pro významné opravy, které bude podle odhadu vedení společnosti třeba provést v budoucích účetních obdobích. Technické zhodnocení dlouhodobého hmotného majetku je aktivováno.

Hmotný majetek v pořizovací ceně od 1 Kč do 15 000 Kč za položku je považován za zásoby a účtován do nákladů při spotřebě.

2.4. Podíly v ovládaných osobách a podíly v účetních jednotkách pod podstatným vlivem

Podíly v ovládaných osobách představují majetkové účasti v podnicích, které jsou ovládané nebo řízené Společností (dále též „dceřiná společnost“).

Podíly v účetních jednotkách pod podstatným vlivem představují majetkové účasti v podnicích, v nichž Společnost vykonává podstatný vliv, ale nemá možnost tento podnik ovládat nebo řídit (dále též „přidružená společnost“).

Podíly v dceřiných a přidružených společnostech jsou oceněny pořizovací cenou zohledňující případné snížení hodnoty.

2.5. Zásoby

Nakoupené zásoby jsou oceňovány pořizovací cenou sníženou o opravnou položku. Pořizovací cena zahrnuje veškeré náklady související s pořízením těchto zásob. Pro úbytky nakoupených zásob užívá společnost metodu váženého průměru.

Opravná položka k pomalu obrátkovým a zastaralým zásobám je tvořena na základě analýzy obrátkovosti zásob a na základě individuálního posouzení zásob.

2.6. Pohledávky

Pohledávky jsou vykázány v nominální hodnotě snížené o opravnou položku k pochybným pohledávkám. Opravná položka k pochybným pohledávkám je vytvořena na základě věkové struktury pohledávek a individuálního posouzení bonity dlužníků. Společnost vytváří opravné položky i k pohledávkám za spřízněnými stranami.

2.7. Peníze a peněžní ekvivalenty

Peněžní prostředky jsou peníze v hotovosti včetně cenin a peněžních prostředků na účtu včetně přečerpaní běžného nebo kontokorentního účtu.

2.8. Přepočtení cizích měn

Transakce prováděné v cizích měnách jsou přepočteny a zaúčtovány devizovým kursem platným v den transakce.

Zůstatky peněžních aktiv, pohledávek a závazků vedených v cizích měnách byly přepočteny devizovým kursem zveřejněným Českou národní bankou k rozvahovému dni. Všechny kurzové zisky a ztráty z přepočtu peněžních aktiv, pohledávek a závazků jsou účtovány do výkazu zisku a ztráty a jsou vykázány souhrnně.

Podíly v dceřiných a přidružených společnostech, které jsou vedeny v cizích měnách, a které se k rozvahovému dni neoceňují reálnou hodnotou, jsou přepočteny devizovým kurzem zveřejněným Českou národní bankou k rozvahovému dni. Kurzový rozdíl je zaúčtován do vlastního kapitálu.

Společnost nepovažuje zálohy zaplacené za účelem nákupu dlouhodobých aktiv nebo zásob za pohledávky, a tudíž tyto položky majetku k rozvahovému dni nepřepočítává.

GLOBAL ASSISTANCE a.s.

Příloha účetní závěrky
za rok končící 31. prosince 2015

Položky výdajů nebo příjmů příštích období vyjádřené v cizí měně jsou přepočítány devizovým kursem zveřejněným Českou národní bankou k rozvahovému dni.

2.9. Tržby a náklady na prodej

Tržby jsou zaúčtovány k datu poskytnutí služeb a jsou vykázány po odečtení slev a daně z přidané hodnoty. V souladu se smlouvou jsou přímé náklady na technickou asistenci a související tržby zaúčtovány poté, co proběhl asistenční zásah v období přijetí dokumentace.

2.10. Rezervy

Společnost tvoří rezervy na krytí svých závazků nebo výdajů, u nichž je pravděpodobné, že nastanou, je znám jejich účel, avšak není přesně známa jejich výše, nebo časový rozvrh úhrady. Rezervy však nejsou tvořeny na běžné provozní výdaje nebo na výdaje přímo související s budoucími příjmy.

Společnost vytváří rezervu na budoucí závazek z daně z příjmů snížený o uhrazené zálohy na daň z příjmů. Pokud zálohy na daň z příjmů převyšují předpokládanou daň, je příslušný rozdíl vykázán jako krátkodobá pohledávka.

2.11. Zaměstnanecké požitky

Na nevybranou dovolenou Společnost vytváří rezervu.

Stabilizační odměny se účtují jako náklad běžného roku.

K financování státního důchodového pojištění hradí Společnost pravidelné odvody do státního rozpočtu.

2.12. Odložená daň

Odložená daň se vykazuje u všech přechodných rozdílů mezi zůstatkovou hodnotou aktiva nebo závazku v rozvaze a jejich daňovou hodnotou. Odložená daňová pohledávka je zaúčtována, pokud je pravděpodobné, že ji bude možné daňově uplatnit v budoucnosti.

2.13. Spřízněné strany

Spřízněnými stranami Společnosti se rozumí:

- strany, které přímo nebo nepřímo mohou uplatňovat rozhodující vliv u Společnosti, a společnosti, kde tyto strany mají rozhodující nebo podstatný vliv,
- strany, které přímo nebo nepřímo mohou uplatňovat podstatný vliv u Společnosti,
- členové statutárních, dozorčích a řídicích orgánů Společnosti, nebo její mateřské společnosti a osoby blízké těmto osobám, včetně podniků, kde tito členové a osoby mají podstatný nebo rozhodující vliv,
- dceřiné a přidružené společnosti a společné podniky.

2.14. Rozdíly ze změn účetních metod a opravy chyb let minulých

Rozdíly ze změn účetních metod (včetně dopadu odložené daně) a opravy v důsledku nesprávného účtování nebo neúčtování o nákladech a výnosech v minulých účetních obdobích se provádí do rozvahové položky Jiný výsledek hospodaření minulých let, pokud jsou významné.

2.15. Následné události

Dopad událostí, které nastaly mezi rozvahovým dnem a dnem sestavení účetní závěrky, je zachycen v účetních výkazech v případě, že tyto události poskytly doplňující informace o skutečnostech, které existovaly k rozvahovému dni.

V případě, že mezi rozvahovým dnem a dnem sestavení účetní závěrky došlo k významným událostem představujícím skutečnosti, které nastaly po rozvahovém dni, jsou důsledky těchto událostí popsány v příloze účetní závěrky, ale nejsou zaúčtovány v účetních výkazech.

GLOBAL ASSISTANCE a.s.Příloha účetní závěrky
za rok končící 31. prosince 2015**3. Dlouhodobý nehmotný majetek**

(tis. Kč)	1. ledna 2015	Přírůstky / přeúčtování	Vyřazení / přeúčtování	31. prosince 2015
Pořizovací cena				
Software	27 877	16 159	- 11 737	32 299
Ocenitelná práva	2 587	0	0	2 587
Nedokončený majetek	7 986	8 173	- 16 159	0
Celkem	38 450	24 332	- 27 896	34 886
Oprávký				
Software	22 246	13 038	- 11 737	23 547
Ocenitelná práva	2 587	0	0	2 587
Celkem	24 833	13 038	- 11 737	26 134
Zůstatková hodnota	13 617			8 752

(tis. Kč)	1. ledna 2014	Přírůstky / přeúčtování	Vyřazení / přeúčtování	31. prosince 2014
Pořizovací cena				
Software	22 316	5 561	0	27 877
Ocenitelná práva	2 587	0	0	2 587
Nedokončený majetek	1 500	12 047	- 5 561	7 986
Celkem	26 403	17 608	- 5 561	38 450
Oprávký				
Software	20 640	1 606	0	22 246
Ocenitelná práva	2 199	388	0	2 587
Celkem	22 839	1 994	0	24 833
Zůstatková hodnota	3 564			13 617

GLOBAL ASSISTANCE a.s.

Příloha účetní závěrky

za rok končící 31. prosince 2015

4. Dlouhodobý hmotný majetek

(tis. Kč)	1. ledna 2015	Přírůstky / přeúčtování	Vyřazení / přeúčtování	31. prosince 2015
Pořizovací cena				
Budovy a stavby	677	0	0	677
Letadla	41 619	0	0	41 619
Samostatné movité věci a soubory movitých věcí	27 600	1 636	- 1 331	27 905
Poskytnuté zálohy	0			0
Celkem	69 896	1 636	- 1 331	70 201
Oprávky				
Budovy a stavby	633	17	0	650
Letadla	24 791	6 941	0	31 732
Samostatné movité věci a soubory movitých věcí	13 164	5 406	- 1 331	17 239
Celkem	38 588	12 364	- 1 331	49 621
Zůstatková hodnota	31 308			20 580

(tis. Kč)	1. ledna 2014	Přírůstky / přeúčtování	Vyřazení / přeúčtování	31. prosince 2014
Pořizovací cena				
Budovy a stavby	677	0	0	677
Letadla	41 619	0	0	41 619
Samostatné movité věci a soubory movitých věcí	21 090	9 370	- 2 860	27 600
Poskytnuté zálohy	320	0	- 320	0
Celkem	63 706	9 370	- 3 180	69 896
Oprávky				
Budovy a stavby	566	67	0	633
Letadla	17 850	6 941	0	24 791
Samostatné movité věci a soubory movitých věcí	11 804	4 220	- 2 860	13 164
Celkem	30 220	11 228	- 2 860	38 588
Zůstatková hodnota	33 486			31 308

5. Podíly v ovládaných osobách

31. prosince 2015	Nominální hodnota	Pořizovací cena (tis. Kč)	Účetní hodnota (tis. Kč)	Podíl na základním kapitálu (%)	Výsledek hospodaření v roce 2015* (tis. Kč)	Vlastní kapitál* (tis. Kč)	Příjem z dividend v roce 2015 (tis. Kč)
Zahraniční							
Global Assistance Slovakia s.r.o. Údernícka 5							
851 01 Bratislava	7 308,59 EUR	198	198	100	3 558	4 428	5 975
Celkem		198	198				5 975
Zůstatková hodnota							
		198					

* neauditováno

31. prosince 2014	Nominální hodnota	Pořizovací cena (tis. Kč)	Účetní hodnota (tis. Kč)	Podíl na základním kapitálu (%)	Výsledek hospodaření v roce 2014* (tis. Kč)	Vlastní kapitál* (tis. Kč)	Příjem z dividend v roce 2014 (tis. Kč)
Zahraniční							
Global Assistance Slovakia s.r.o. Údernícka 5							
851 01 Bratislava	7 308,59 EUR	203	203	100	6 065	6 936	5 952
Celkem		203	203				5 952
Zůstatková hodnota							
		203					

* neauditováno

U dceřiné společnosti není rozdíl mezi procentem podílu na vlastnictví a procentem podílu na hlasovacích právech.

Ovládací smlouva nebyla uzavřena.

6. Pohledávky

(tis. Kč)		31. prosince 2015	31. prosince 2014
Pohledávky z obchodních vztahů	- do splatnosti	30 294	5 355
	- po splatnosti	3 163	2 072
Pohledávky z obchodních vztahů celkem		33 457	7 427
Ostatní pohledávky	- do splatnosti	17 537	34 365
Ostatní pohledávky celkem		17 537	34 365
Opravná položka k pochybným pohledávkám		-261	- 512
Zůstatková hodnota krátkodobých pohledávek		50 733	41 280
Zůstatková hodnota dlouhodobých pohledávek		737	426
Zůstatková hodnota pohledávek celkem		51 470	41 706

Nezaplacené pohledávky z obchodních vztahů nejsou zajištěny a žádná z nich nemá splatnost delší než 5 let.

GLOBAL ASSISTANCE a.s.Příloha účetní závěrky
za rok končící 31. prosince 2015

Změna opravné položky k pochybným pohledávkám:

(tis. Kč)	2015	2014
Počáteční zůstatek k 1. lednu	512	1 505
Tvorba opravné položky	81	362
Zrušení opravné položky	- 261	- 185
Použití k odpisu pohledávek	- 71	- 1 170
Konečný zůstatek k 31. prosinci	261	512

7. Vlastní kapitál

Schválené a vydané akcie:

	31. prosince 2015		31. prosince 2014	
	Počet (ks)	Účetní hodnota (tis. Kč)	Počet (ks)	Účetní hodnota (tis. Kč)
Kmenové akcie v hodnotě Kč, plně splacené	100	10 000	100	10 000

Hlavní akcionáři s podílem více než 20 %:

(v %)	31. prosince 2015	31. prosince 2014
Kooperativa pojišťovna, a.s., Vienna Insurance Group Praha 8, Pobřežní 665/21, PSČ 186 00 Identifikační číslo: 47116617	40	40
Vienna Insurance Group AG Wiener Versicherung Gruppe, Wien, Schottenring 30, 1010, Rakousko Identifikační číslo: 75687 f.	60	60
Celkem	100	100

V roce 2015 rozhodla valná hromada o zrušení rezervního fondu a převedení jeho zůstatku na nerozdělený zisk minulých let.

Dne 8. dubna 2015 valná hromada schválila účetní závěrku Společnosti za rok 2014 a rozhodla o rozdělení zisku za rok 2014 ve výši 74 345 tis. Kč.

8. Rezervy

(tis. Kč)	Daň z příjmů snížená o zálohy	Ostatní rezervy	Celkem
Počáteční zůstatek k 1. lednu 2014	1 985	1 436	3 421
Tvorba rezerv	0	7 923	7 923
Zrušení rezerv	- 1 985	- 1 436	- 3 421
Konečný zůstatek k 31. prosinci 2014	0	7 923	7 923
Tvorba rezerv	1 981	5 874	7 855
Zrušení/ použití rezerv	- 1 981	- 1 168	- 3 149
Konečný zůstatek k 31. prosinci 2015	0	12 629	12 629

Výpočet daně z příjmů a odložené daně je uveden v poznámce 10 Daň z příjmů.

Zálohy na daň z příjmu ve výši 17 507 tis. Kč zaplacené Společností k 31. prosinci 2015 byly započteny s rezervou na daň z příjmu ve výši 15 526 tis. Kč vytvořené k 31. prosinci 2015.

V roce 2015 Společnost tvořila ostatní rezervy. Jejich tvorba zpřesňuje náklad aktuálního roku. Nejvýznamnější položkou k 31. prosinci 2015 byla rezerva na opravy dlouhodobého majetku ve výši 9 224 tis. Kč (2014: 6 755 tis. Kč).

9. Závazky

(tis. Kč)	31. prosince 2015	31. prosince 2014
Závazky z obchodních vztahů:		
- do splatnosti	3 818	9 424
- po splatnosti	207	1 808
Závazky z obchodních vztahů celkem	4 025	11 232
Ostatní závazky:		
- do splatnosti	51 909	29 168
Ostatní závazky celkem	51 909	29 168
Krátkodobé závazky celkem	55 934	40 400
Odložený daňový závazek	0	1 211
Krátkodobé a dlouhodobé závazky celkem	55 934	41 611

Výše uvedené závazky nebyly zajištěny žádným majetkem Společnosti a nemají splatnost delší než 5 let.

Společnost nemá žádné závazky po splatnosti ze sociálního nebo zdravotního pojištění ani žádné ostatní závazky po splatnosti k finančním úřadům či jiným státním institucím.

Ostatní závazky Společnosti obsahují k 31. prosinci 2015 převážně dohadné položky pasivní 17 349 tis. Kč (2014: 24 747 tis. Kč) a přijaté zálohy ve výši 25 012 tis. Kč (2014: 698 tis. Kč).

10. Daň z příjmů

Daňový náklad lze analyzovat následovně:

(tis. Kč)	2015	2014
Splatná daň	15 526	17 660
Odložená daň	- 1 523	- 1 136
Úprava daňového nákladu předchozího období podle skutečně podaného daňového přiznání	-14	19
Daňový náklad celkem	13 989	16 543

GLOBAL ASSISTANCE a.s.

Příloha účetní závěrky

za rok končící 31. prosince 2015

Splatná daň byla vypočítána následovně:

(tis. Kč)	2015	2014
Zisk před zdaněním	78 235	90 888
Nedaňové náklady (ř. 40 DP)	6 990	10 007
Příjmy osvobozené (ř. 110 DP)	- 5 975	- 5 952
Částky, o které lze snížit HV (ř. 112 DP)	0	- 924
Rozdíl účetních a daňových odpisů (ř. 150 DP)	2 566	- 871
Dary (ř. 260 DP)	- 100	- 200
Daňový základ	81 716	92 948
Daň z příjmů právnických osob ve výši 19 %	15 526	17 660

Odložená daň byla vypočtena s použitím sazby daně 19 % (daňová sazba pro roky 2015 a následující).

Odloženou daňovou pohledávku (+) / závazek (-) lze analyzovat následovně:

(tis. Kč)	31. prosince 2015	31. prosince 2014
Odložený daňový závazek z titulu:		
Rozdíl účetní a daňové zůstatkové hodnoty majetku	- 11 903	- 14 360
Odložený daňový závazek celkem	- 2 262	- 2 728
Odložená daňová pohledávka z titulu:		
Rezervy a opravné položky	13 542	7 986
Odložená daňová pohledávka celkem	2 573	1 517
Čistý odložený daňový závazek (-) / pohledávka (+)	311	- 1 211

11. Tržby

Tržby lze členit následovně:

(tis. Kč)	2015	2014
Tržby za asistenční služby		
Tuzemsko	379 224	343 773
Tržby z pronájmu letadla	4 567	3 397
Zahraničí	11 700	15 425
Tržby z prodeje vlastních výrobků a služeb celkem	395 491	362 595
Tržby z prodeje dlouhodobého majetku a materiálu - tuzemsko	9 717	909
Tržby z prodeje dlouhodobého majetku a materiálu celkem	9 717	909
Ostatní provozní výnosy	4 052	424
Ostatní tržby celkem	4 052	424

12. Zaměstnanci

	2015	2014
Počet členů statutárních orgánů	9	9
Průměrný přepočtený počet ostatních členů vedení	5	5
Průměrný přepočtený počet ostatních zaměstnanců	53	47
Počet zaměstnanců celkem	67	61

GLOBAL ASSISTANCE a.s.Příloha účetní závěrky
za rok končící 31. prosince 2015

Vedení Společnosti zahrnuje výkonné členy představenstva, ostatní ředitele a vedoucí zaměstnance, kteří jsou jim přímo podřízeni.

(tis. Kč)	Vedení	Ostatní	Celkem
2015			
Mzdové náklady a odměny	18 311	24 323	42 634
Náklady na sociální zabezpečení	3 999	7 936	11 935
Ostatní sociální náklady	72	865	937
Osobní náklady celkem	22 382	33 124	55 506
2014			
Mzdové náklady a odměny	15 387	20 874	36 261
Náklady na sociální zabezpečení	3 670	7 141	10 811
Ostatní sociální náklady	120	709	829
Osobní náklady celkem	19 177	28 724	47 901

Ostatní transakce s vedením Společnosti jsou popsány v poznámce 14 Transakce se spřízněnými stranami.

13. Transakce se spřízněnými stranami

(tis. Kč)	2015	2014
Výnosy		
Prodej služeb	345 734	319 249
Prodej software	9 717	0
Celkem	355 451	319 249
Náklady / nákupy		
Nákup software	8 173	0
Licenční poplatky	62	0
Celkem	8 235	0

Společnost vykazovala tyto zůstatky se spřízněnými stranami:

(tis. Kč)	31. prosince 2015	31. prosince 2014
Pohledávky		
Pohledávky z obchodních vztahů	26 713	796
Ostatní pohledávky	12 620	29 515
Celkem	39 333	30 311
Závazky		
Přijaté zálohy	25 000	0
Celkem	25 000	0

Členům představenstva Společnosti, členům dozorčí rady, hlavnímu akcionářům ani ostatním členům vedení nebyly poskytnuty půjčky.

Vedoucím zaměstnancům a členům představenstva Společnosti jsou k dispozici služební vozidla pouze pro služební účely.

14. Odměna auditorské společnosti

Celková odměna auditorské společnosti PricewaterhouseCoopers Audit, s.r.o. za povinný audit účetní závěrky roku 2015 činila 230 tis. Kč.

GLOBAL ASSISTANCE a.s.Příloha účetní závěrky
za rok končící 31. prosince 2015**15. Náklady na služby**

(tis. Kč)	2015	2014
Asistenční služby	193 071	151 440
Poradenské služby	5 987	5 363
Letecké služby	7 007	6 669
Reklama	10 881	18 917
Cestovné, přepravné a ostatní služby	759	7 410
Telekomunikační služby	6 370	5 923
Nájemné	3 936	3 879
Náklady na reprezentaci	1 857	2 166
Ostatní	15 471	4 562
Celkem	245 339	206 329

16. Potenciální závazky

Vedení Společnosti si není vědomo žádných potenciálních závazků Společnosti k 31. prosinci 2015.

17. Následné události

Dne 16. prosince 2015 rozhodnutím představenstva byl do funkce předsedy představenstva s platností od 1. ledna 2016 jmenován Ing. Marek Jaroš a z téže funkce byl odvolán Ing. Petr Bold. Tato skutečnost ke dni vyhotovení účetní závěrky nebyla zapsána do obchodního rejstříku.

29. ledna 2016



Ing. Marek Jaroš
předseda představenstva



Václav Volek
místopředseda představenstva

Zpráva nezávislého auditora

akcionářům společnosti GLOBAL ASSISTANCE a.s.

Provedli jsme audit přiložené účetní závěrky společnosti GLOBAL ASSISTANCE a.s., identifikační číslo 271 81 898, se sídlem Dopraváků 749/3, Praha 8 (dále „Společnost“), tj. rozvahy k 31. prosinci 2015, výkazu zisku a ztráty a přehledu o změnách vlastního kapitálu za rok 2015 a přílohy, včetně popisu podstatných účetních pravidel a dalších vysvětlujících informací (dále „účetní závěrka“).

Odpovědnost statutárního orgánu Společnosti za účetní závěrku

Statutární orgán Společnosti odpovídá za sestavení účetní závěrky podávající věrný a poctivý obraz v souladu s českými účetními předpisy a za takové vnitřní kontroly, které považuje za nezbytné pro sestavení účetní závěrky tak, aby neobsahovala významné nesprávnosti způsobené podvodem nebo chybou.

Úloha auditora

Naší úlohou je vydat na základě provedení auditu výrok k této účetní závěrce. Audit jsme provedli v souladu se zákonem o auditorech platným v České republice, Mezinárodními standardy auditu a souvisejícími aplikačními doložkami Komory auditorů České republiky. V souladu s těmito předpisy jsme povinni dodržovat etické požadavky a naplánovat a provést audit tak, abychom získali přiměřenou jistotu, že účetní závěrka neobsahuje významné nesprávnosti.

Audit zahrnuje provedení auditorských postupů, jejichž cílem je získat důkazní informace o částkách a informacích uvedených v účetní závěrce. Výběr auditorských postupů závisí na úsudku auditora, včetně posouzení rizika významné nesprávnosti údajů uvedených v účetní závěrce způsobené podvodem nebo chybou. Při posuzování těchto rizik auditor zohledňuje vnitřní kontroly Společnosti relevantní pro sestavení účetní závěrky podávající věrný a poctivý obraz. Cílem tohoto posouzení je navrhnout vhodné auditorské postupy, nikoli vyjádřit se k účinnosti vnitřních kontrol Společnosti. Audit též zahrnuje posouzení vhodnosti použitých účetních pravidel, přiměřenosti účetních odhadů provedených vedením i posouzení celkové prezentace účetní závěrky.

Jsmo přesvědčeni, že získané důkazní informace poskytují dostatečný a vhodný základ pro vyjádření našeho výroku.

Výrok

Podle našeho názoru účetní závěrka podává věrný a poctivý obraz finanční pozice Společnosti k 31. prosinci 2015, a jejího hospodaření za rok 2015 v souladu s českými účetními předpisy.

Ostatní informace

Za ostatní informace se považují informace uvedené ve výroční zprávě mimo účetní závěrku a tuto zprávu. Za ostatní informace odpovídá vedení Společnosti.

Náš výrok k účetní závěrce se k ostatním informacím nevztahuje, ani k nim nevydáváme žádný zvláštní výrok. Přesto je však součástí našich povinností souvisejících s auditem účetní závěrky seznámit se s ostatními informacemi a zvědit, zda ostatní informace nejsou ve významném nesouladu s účetní závěrkou či našimi znalostmi o účetní jednotce získanými během auditu účetní závěrky, zda je výroční zpráva sestavena v souladu s právními předpisy a zda se jinak tyto informace nejeví jako významně nesprávné. Pokud na základě provedených prací zjistíme, že výše uvedené požadavky na ostatní informace nebyly splněny, jsme povinni zjištěné skutečnosti uvést v této zprávě.

V rámci uvedených postupů jsme nic takového nezjistili.

29. ledna 2016


zastupená partnerem



Ing. Marek Richter
statutární auditor, oprávnění č. 1800